

T.C.
ÇINAR KAYMAKAMLIĞI
İLÇE MİLLİ EĞİTİM MÜDÜRLÜĞÜ



2015-2019 STRATEJİK PLANI
DURUM ANALİZ RAPORU



“Sizler, yani yeni Türkiye'nin genç evlatları! Yorulsanız dahi beni takip edeceksiniz... Dinlenmemek üzere yürümeye karar verenler, asla ve asla yorulmazlar. Türk Gençliği gayeye, bizim yüksek idealimize durmadan, yorulmadan yürüyecektir.”

K. Atatürk

İSTİKLAL MARŞI



*Korkma, sönmez bu şafaklarda yüzen al sancak
Sönmeden yurdumun üstünde tüten en son ocak.
O benim milletimin yıldızıdır parlayacak!
O benimdir, o benim milletimindir ancak!*

*Çatma, kurban olayım, çehreni ey nazlı hilal!
Kahraman ırkıma bir gül... ne bu şiddet, bu celâl?
Sana olmaz dökülen kanlarımız sonra helal.
Hakkıdır, Hakk'a tapan milletimin istiklal.*

*Ben ezelden beridir hür yaşadım, hür yaşarım;
Hangi çılgın bana zincir vuracakmış? Şaşarım!
Kükremiş sel gibiyim, bendimi çiğner, aşarım.
Yırtarım dağları, enginlere sığmam, taşarım.*

*Garbın âfâkını sarmışsa çelik zırhlı duvar.
Benim iman dolu göğsüm gibi serhaddim var.
Ulusun, korkma! Nasıl böyle bir imânı boğar,
'Medeniyet!' dediğin tek dişi kalmış canavar?*

*Arkadaş, yurduma alçakları uğratma sakın;
Siper et gövdeni, dursun bu hayâsızca akın.
Doğacaktır sana va'dettiği günler Hakk'ın,
Kim bilir, belki yarın, belki yarından da yakın.*

*Bastığın yerleri 'toprak' diyerek geçme, tanı!
Düşün altındaki binlerce kefensiz yatanı.
Sen şehid oğlusun, incitme, yazıktır, atanı.
Verme, dünyâları alsan da bu cennet vatanı*

*Kim bu cennet vatanın uğruna olmaz ki feda?
Şühedâ fışkıracak toprağı sıksan, şühedâ!
Cânı, cânânı, bütün varımı alsın da Hudâ,
Etmesin tek vatanımdan beni dünyâdacüdâ.*

*Rûhumun senden İlahî, şudur ancak emeli:
Değmesin ma' bedimin göğsüne nâ-mahrem eli!
Bu ezanlar-ki şehâdetleri dinin temeli-
Ebedî yurdumun üstünde benim inlemeli.*

*O zaman vecd ile bin secde eder -varsa- taşım.
Her cerîhamdan, İllâhî, boşanıp kanlı yaşım;
Fışkırır rûh-ı mücerred gibi yerden na'şım;
O zaman yükselerek arşa değer belki başım!*

*Dalgalar sen de şafaklar gibi ey şanlı hilâl!
Olsun artık dökülen kanlarımın hepsi helâl.
Ebediyyen sana yok, ırkıma yok izmihlâl;
Hakkıdır, hür yaşamış, bayrağımın hürriyet,*

SUNUŞ



5018 sayılı Kamu Mali Yönetimi ve Kontrol Kanunu ile kamu mali yönetimi ve kontrol sistemi ile kamu kuruluşlarının stratejik plan hazırlamaları zorunlu hale gelmiştir.

21.yüzyılda stratejik planlama, kurumların olmazsa olmaz unsurları arasında yer almaktadır Stratejik planlama kuruluşun amaçlarını, hedeflerini ve bunlara ulaşmayı mümkün kılacak yöntemlerin belirlenmesini gerektirir. Stratejik planlama çalışmalarının belirli bir düzen içinde yürütülmesi, belirlenen sürede sonuçlandırılması ve kaynakların verimli kullanılması için hazırlık sürecinin uygun biçimde ayarlanarak yürütülmesi önemlidir. Eğitim kurumlarının nereye ulaştıkları tesadüflere bırakılamaz. Eğitimde kalite ve niteliğin yükseltilmesi için stratejiler belirlenmeli, mükemmeli yakalama çabalarına hız verilmelidir.2015-2019 yıllarını kapsayan Çınar İlçe Milli Eğitim Müdürlüğü'nün bu planı hazırlanırken titizlikle çalışıldığına ve aynı titizlikle uygulanacağına inanıyor, tüm çalışanlara başarılar diliyorum.

İsmail ŞANLI
ÇINAR İlçe Kaymakamı

ÖNSÖZ



Eğitimde ihtiyaç duyulan kalite artışını sağlamak için günümüz dünyasının oldukça hızlı bir değişim ve gelişim içinde olduğunu kabul etmek gerekir. Sistematik bir planlama süreci ile hazırlanan stratejik plan, gelişim hedeflerine ulaşmak için izlenecek hareket yönünü ortaya koyar, zayıf yönlerin güçlendirilmesine fırsat tanır ve kurumun güçlü olduğu yönleri ortaya koyarak bunların kurumun gelişimine katkısını sağlar.

Çınar ilçe milli eğitim müdürlüğü olarak stratejik plan, seçilen hedeflere ulaşmak için yol haritamızdır. Belirlemiş olduğumuz misyon ve vizyon doğrultusunda yolumuza çıkacak engelleri daha kolay aşacağımıza ve Millî Eğitimin genel amacı olan bütün bireyleri; Atatürk İnkılâp ve İlkelerine ve Anayasada ifadesini bulan Atatürk Milliyetçiliğine bağlı; Türk Milletinin millî, ahlâkî, insanî, manevî ve kültürel değerlerini benimseyen, koruyan ve geliştiren; ailesini, vatanını, milletini seven ve daima yüceltmeye çalışan; insan haklarına ve Anayasa'nın başlangıcındaki temel ilkelere dayanan demokratik, lâik ve sosyal bir hukuk devleti olan Türkiye Cumhuriyetine karşı görev ve sorumluluklarını bilen ve bunları davranış haline getirmiş yurttaşlar olarak yetiştireceğimize inanıyorum.

Son olarak, stratejik plan hazırlama sürecinde birikimlerini çalışmalarına yansıtan, tüm mesai arkadaşlarıma teşekkürlerimi sunarım.

Mehmet Aziz İDE
ÇINAR İLÇE MİLLİ EĞİTİM MÜDÜRÜ



GİRİŞ

Çınar İlçe Milli Eğitim Müdürlüğü'nün bu planı hazırlanırken ; Türk Milli Eğitiminin genel gayesi olan, milleti meydana getiren bütün fertleri milli şuur etrafında bölünmez bir bütün haline getirmek, ilmi düşünmeye, geniş bir dünya görüşüne sahip örf ve adetlerine bağlı, kendine ve topluma faydalı, Türk toplumunu çağdaş uygarlık seviyesine yükseltebilecek insanların yetiştirilmesi ilkesi yolumuzu belirlemiştir.

Kalkınma Bakanlığı tarafından hazırlanan Kamu Kurum ve Kuruluşları için Stratejik Planlama Kılavuzu ile Stratejik Planlamaya İlişkin Usul ve Esaslar Hakkında Yönetmelikte açıklanan yöntem ve tekniklerin gereklerini yerine getirerek hazırlanan bir plan kurumun kendi adına yeni bir kimliğe bürünmesine: kurumun güçlenmesine aynı zamanda aktivasyonun artması dolayısıyla gelişimin sürekliliğinin sağlanmasına ortam hazırlayacaktır. 5018 sayılı Kamu Mali Yönetimi ve Kontrol Kanunu'nun öngördüğü programları uygulanması kurumun etkisini etkinliğini arttırıp yeni gelişmeler kazandıracaktır.

Stratejik Planlama Ekibi

İçindekiler

SUNUŞ.....	3
ÖNSÖZ	4
GİRİŞ	5
I.BÖLÜM	7
STRATEJİK PLANLAMA SÜRECİ VE HAZIRLIK ÇALIŞMALARI	7
1.YASAL ÇERÇEVE:	7
2. PLANIN SAHİPLENMESİ:.....	7
3.1.STRATEJİK PLANLAMA ÜST KURULU	8
4.HAZIRLIK ÇALIŞMALARI:	8
II. BÖLÜM	9
DURUM ANALİZİ	9
1.TARİHSEL GELİŞİM:	9
2. YASAL YÜKÜMLÜLÜKLER VE MEVZUAT ANALİZİ:	9
3.Faaliyet Alanları, Ürün Ve Hizmetlerin Belirlenmesi	11
4.PAYDAŞ ANALİZİ	14
4.1.İç Paydaşlar:.....	15
4.2.Diş Paydaşlar:	15
5. Kuruluş İçi Analiz ve Çevre Analizi	17
5.a. Kuruluş İçi Analiz.....	17
<i>5.a.1.Kuruluşun Yapısı</i>	17
5.a.2.İnsan Kaynakları.....	18
5.a.3.Fiziki Yapı	18
5.a.4.Teknolojik Alt Yapı ve Düzeyi.....	18
5.a.5.Mali Kaynaklar	19
5.a.6.İstatistikler	19
5.b.1.GZFT ANALİZİ (SWOT).....	24
III.BÖLÜM	25
GELECEĞE YÖNELİM	25
1. Misyon, Vizyon ve Temel Değerler	26
1.a. MİSYONUMUZ	26
1.b.VİZYONUMUZ	26
1.c.TEMEL DEĞERLER.....	26

2. TEMALAR, STRATEJİK AMAÇLAR, STRATEJİK HEDEFLER, PERFORMANS GÖSTERGELERİ VE TEDBİRLER/STRATEJİLER.....	27
IV.Bölüm	35
MALİYETLENDİRME	35
V.Bölüm	36
İZLEME DEĞERLENDİRME.....	36

I.BÖLÜM

STRATEJİK PLANLAMA SÜRECİ VE HAZIRLIK ÇALIŞMALARI

1.YASAL ÇERÇEVE:

Stratejik planlama hazırlık sürecinde Bakanlığımızın ön çalışmalarının ardından, İlçe Milli Eğitim Müdürlükleri planlama hazırlık faaliyetlerini tamamlayacaklardır. Öncelikle, İlçe Milli Eğitim Müdürlükleri bünyesinde Stratejik Planlama Üst Kurulu oluşturularak Stratejik Planlama 2013/26 nolu genelgesine çerçevesinde çalışmalar yürütülecektir..

İlçe millî eğitim müdürlükleri tarafından, tarihsel gelişim, mevzuat analizi, faaliyet alanları, ürün ve hizmetler, paydaş analizi, kurum içi-kurum dışı analiz, örgütsel yapı, insan kaynakları, teknolojik düzey, mali kaynaklar, istatistikî veriler, PEST analizi, GZFT analizi, içeriklerinden oluşan Durum Analizi ile üst politika belgeleri ve gelişim alanları Ocak-Şubat 2015 tarihlerinde belirlenecektir.

Misyon, vizyon, temel ilke ve değerler, temalar, stratejik amaçlar, stratejik hedefler, performans göstergeleri, geliştirilen stratejiler, faaliyet ve projeler, maliyetlendirme, izleme ve değerlendirme adımlarından oluşan Geleceğe Yönelim çalışması Mart-Mayıs 2015 döneminde yapılacaktır.

İlçe Millî Eğitim Müdürlükleri stratejik planlarını, değerlendirilmek üzere Mart 2015 tarihine kadar İl Milli Eğitim Müdürlüğü Strateji Geliştirme Şubesine göndereceklerdir. Stratejik planların düzeltme, onay ve yayımla ilgili iş ve işlemleri Haziran 2015 tarihinde tamamlanacaktır.

2. PLANIN SAHİPLENMESİ:

İlçe Milli Eğitim Müdürlüğümüzün tüm çalışanları Stratejik Planı sahiplenmişlerdir. Stratejik Planımız İlçe Milli Eğitim Müdürlüğünde belli bir birimin ya da grubun işi olarak görülmemiştir. Stratejik Plan yapmak ve İlçe Milli Eğitim Müdürlüğümüzün bu plan doğrultusunda çalışmalarına devam etmesi Müdürlüğümüz yönetiminin ana işlevlerindedir.

Bu nedenle idarecilerimizin desteği ve yönlendirmesi Stratejik Planın vazgeçilmez koşuludur. İlçe Milli Eğitim Müdürlüğümüz Stratejik Plan yaklaşımını benimseyerek bunu çalışanları ile paylaşmış ve kurumsal sahiplenmeyi sağlamıştır

3.1.STRATEJİK PLANLAMA ÜST KURULU

3.2.STRATEJİK PLANLAMA KOORDİNASYON EKİBİ

	ADI SOYADI	GÖREVİ
Başkan	Ali AYDIN	Okul Müdürü

SIRA NO	ADI SOYADI	ÜNVANI	GÖREV YERİ
1	Mehmet Aziz İDE	İlçe Milli Eğitim Müdürü	İlçe Milli Eğitim
2	İsmail TEMEL	İlçe Milli Eğitim Şube Müdürü	İlçe Milli Eğitim
3	Enüş BARUT	İlçe Milli Eğitim Destek Hizmetleri Şube Müdürü	İlçe Milli Eğitim
5	Zülfü ÖZKAN	Okul Müdürü	Ziya Gökalp İlkokulu
6	Şeyhmus KURUL	Okul Müdürü	YİBO
Üye	Tulğay ÇELİK		Okul Müdürü
Üye	Aziz TEKDAL		Okul Müdürü
Üye	Murat AKTAY		Okul Müdürü
Üye	M. Fuat UYANIK		Okul Müdür Yard.
Üye	M. Kemal BALANUR		Okul Müdür Yard.
Üye	G. Ahu ÇAKIROĞLU		Öğretmen
Üye	Fulya ÖZER		Öğretmen

4.HAZIRLIK ÇALIŞMALARI:

Öncelikle Stratejik Planlama Üst Kurulu ile İlçe Milli Eğitim Müdürümüz başkanlığında bir toplantı yapıldı. Stratejik Planın öneminden ve bu süreçte kurumca birlikte çalışmanın faydalı olacağından bahsetti. Toplantıda Stratejik Plan Koordinasyon Ekibi ve Stratejik Planlama Ekibi de hazır bulundu.

Bu toplantının ardından Stratejik Plan ile ilgilenen Şube Müdürümüz başkanlığında ilçedeki tüm okul ve kurum müdürlerimizin katılımıyla sürecin nasıl işleyeceği ve neler yapılması gerektiği ile ilgili bilgilerin paylaşıldığı bir bilgilendirme toplantısı yapıldı. Bu toplantıda İl Milli Eğitim Müdürlüğü

Arge biriminden gelen temsilciler de yaptıkları sunumla süreçte izlenecek yolu okul ve kurum müdürlerimizle paylaştılar.

II. BÖLÜM

DURUM ANALİZİ

1.TARİHSEL GELİŞİM:

1.1.İlçemizin Eğitim Yönünden Tarihçesi

1937 Yılında Maarif memurluğu ihdas edilmiştir. Daha sonra İlköğretim ve İlçe Eğitim Müdürlüğü,1983 tarihinde Milli Eğitim Gençlik ve Spor Bakanlığı Teşkilat ve görevleri hakkında kanun hükmünde kararnameye dayanılarak 1985 tarihinde İlçe Milli Eğitim Gençlik ve Spor Müdürlüğü atanarak teşkilatın kuruluşu tamamlanmıştır.

Kurumumuz kaymakamlık binasında hizmet vermektedir.Çınar İlçe Milli Eğitim Müdürlüğüne bağlı 1 Teknik ve Endüstri Meslek Lisesi,1 İmam Hatip Lisesi,1 İmam Hatip Ortaokulu, 1 Anadolu Lisesi,27 İlköğretim Okulu, 88 İlkokul(Birleştirilmiş Sınıflar dahil),2 Anaokulu, 1 Halk Eğitim Merkezi, 1 Özel Rehabilitasyon Merkezi, 1 Rehberlik Araştırma Merkezi, 1 Özel Dershane eğitim-öğretim yapmaktadır. İlçemizdeki Anadolu Lisesi 2007-2008 eğitim-öğretim yılında eğitime başlamıştır.İlçemizde bulunan Yatılı İlköğretim Bölge Ortaokulu ise 1994-1995 eğitim-öğretim yılında faaliyete başlamıştır.

2. YASAL YÜKÜMLÜLÜKLER VE MEVZUAT ANALİZİ:

2.1.Yönetim Hizmetleri

Dayanak:

- 1.3797 Sayılı Milli Eğitim Temel Kanunu
- 2.3797 Sayılı M.E.B 'nın Teşkilat ve Görevleri Hakkında Kanun
- 3.222 Sayılı İlköğretim ve Eğitim Kanunu
- 4.3308 Sayılı Mesleki Eğitim Kanunu
- 5.5378 Sayılı Özürlüler ve Bazı kanun ve Kanun Hükmünde Kararnamelerde Değişiklik Yapılması Hakkında Kanun
- 6.5580 Özel Eğitim Kanunları Kanunu
- 7.573 Sayılı Özel Eğitim Hakkında Hükmünde Kararname
- 8.506 Sayılı Sosyal Sigortalar Kanunu
- 9.4857 Sayılı İş Kanunu
10. 22175 Sayılı M.E.B Milli Eğitim Müdürlükleri Yönetmeliği

- 11.25486 Sayılı Okul Öncesi Eğitim Kurumları Yönetmeliği
- 12.Özel Eğitim Hizmetleri Yönetmeliği
- 13.Özel Eğitim Kurumları Yönetmeliği
- 14.Rehberlik ve Psikolojik Danışma Hizmetleri Yönetmeliği
- 15.Özel Eğitim Kursları Yönetmeliği
- 16.Eğitsel Değerlendirme ve Tanılama Hizmetleri Yönetmeliği
- 17.Yaygın Eğitim

2.4.Bütçe – Yatırım Hizmetleri

Dayanak:

- 1.22175 Sayılı M.E.B Milli Eğitim Müdürlükleri Yönetmeliği
2. 657 Sayılı Devlet Memurları Kanunu
- 3.6245 Sayılı Harcırah Kanunu
- 4.Tedavi Yönetmeliği
- 5.5018 Sayılı Kamu Mali Yönetimi ve Kontrol Kanunu
- 6.1050 Sayılı Muhasebeyi Umumiye Kanunu
- 7.Bütçe Kanunu
8. 5434 Sayılı Emekli Sandığı Kanunu
- 9.4734 Sayılı Kamu İhale Kanunu
- 10.4735 Sayılı Kamu Sözleşme Kanunu
- 11.5436 Sayılı Kamu Mali Yönetim ve Kontrol Kanunu
12. 506 Sayılı Sosyal Sigortalar Kanunu
- 13.3194 Sayılı Belediye İmar Kanunu 5615 Sayılı Gelir Vergisi Kanunu
- 14.3402 Sayılı Kadastro Kanunu
- 15.2942 Sayılı Kamulaştırma Kanunu
- 16.4342 Sayılı Mera Kanunu
17. Sayılı Elektrik Piyasası Kanunu
- 18.4077 Sayılı Tüketici Kanunu Mal Alımları, Hizmet Alımları , İnşaat Yapım İhaleleri Uygulama Yönetmeliği
- 19.Muayene Kabul Yönetmelikleri
- 20.Kamu İdarelerine Ait Taşınmazların Tahsis ve Devri Hakkında Yönetmelik
- 21.Maliye Bakanlığının 315 Sıra Nolu Milli Emlak Genel Tebliği

2.5.Araştırma – Planlama – İstatistik Hizmetleri

Dayanak:

1. 22175 Sayılı M.E.B Milli Eğitim Müdürlükleri Yönetmeliği
- 2.9972 Sayılı Strateji Geliştirme Birimlerinin Çalışma Usul ve Esasları Hakkında Yönetmelik

2.6.Teftiş – Rehberlik – Soruşturma Hizmetleri

Dayanak:

- 1.22175 Sayılı M.E.B Milli Eğitim Müdürlükleri Yönetmeliği
- 2.İlköğretim Müfettişleri Bakanlığı Yönetmeliği Teftiş Yönergesi

2.7.Sivil Savunma Hizmetleri

Dayanak:

1.22175 Sayılı M.E.B Milli Eğitim Müdürlükleri Yönetmeliği

3.Faaliyet Alanları, Ürün Ve Hizmetlerin Belirlenmesi

3.1. YÖNETİM HİZMETLERİ

1. Kanun, tüzük, yönetmelik, yönerge, genelge, plân, program ve amirlerce kendilerine verilen görevleri yapmak,
2. Bulunduğu görev alanındaki millî eğitim hizmetlerini incelemek, görev alanına giren okul ve kurumların ihtiyaçlarını tespit ederek kendi yetkisi dâhilinde olanları yapmak, olmayanları yetkili makamlara bildirmek,
3. Örgün ve yaygın eğitim kurumlarında ders kitapları ile diğer eğitim araç ve gereçlerinin zamanında sağlanıp sağlanmadığını takip etmek ve gerekli tedbirleri almak,
4. Okul-Kurum ve Bakanlıkça açılan sınavların düzgün ve güven içerisinde geçmesini sağlamak.

3.2. PERSONEL HİZMETLERİ

1. Müdürlüğe bağlı her tür ve derecedeki okul ve kurumlarda görevli personel için personel bilgi defteri ve formlarını tutmak, bu konuda Bakanlık ile koordinasyonu sağlamak, mevcut öğretmen sayılarını ve gelecek öğretim yılının öğretmen ve diğer personel ihtiyacını ilgili makamlara bildirmek,
2. Atama ve nakillere ait işleri yürüterek yetkili makamlara sunmak, konuyla ilgili olarak alt ve üst makamlarla koordinasyonu sağlamak,
3. Öğretmen ve diğer personelin terfi, izin, adaylık, emeklilik gibi özlük haklarına ilişkin işlemlerden yetkisi dâhilinde olanların sonuçlandırılmasını sağlamak,
4. İlk ve orta dereceli okullar ile eğitim kurumlarına yönetici atama işlemlerini usulüne göre yürütmek,
5. Öğretmen ve diğer personelin disiplinle ilgili işlemlerini usulüne göre yapmak,

3.3. EĞİTİM ÖĞRETİM HİZMETLERİ

1. Kanun, tüzük, yönetmelik, yönerge, program, genelge ve emirlerle tespit edilen eğitim amaçlarının okul ve kurumlarda gerçekleştirilmesini sağlamak,

2. Görev alanındaki okul ve kurumlarda eğitim faaliyetlerinin Atatürk ilke ve inkılâpları doğrultusunda yürütülmesini takip etmek, okul ve kurumlar ile öğrencilerin her türlü bölücü, yıkıcı ve zararlı etkilerden korunmasını sağlayıcı tedbirler almak,
3. Türk dili, Türk tarihi, Türk kültürü ve güzel sanatlar alanındaki çalışmalar ile yakından ilgilenecek, çalışmaların faydalı bir şekilde yürütülmesini sağlamak,
4. Öğretim yılı başında ve sonunda görev alanında bulunan okul ve kurumlardaki yönetici ve öğretmenlerle toplantılar düzenlemek, bu toplantılarda okul ve kurumların huzurlu ve verimli çalışması için gerekli programları hazırlamak, çalışmalarını değerlendirmek,
5. Okul ve kurumlarda eğitim programlarının uygulanması sırasında görülen aksaklıkları tespit etmek, düzeltilmesi için ilgili makamlara rapor sunmak,
6. Öğrenci disiplin durumunu takip etmek, disiplinsizliği önleyici tedbirler almak, öğrenci üst disiplin kurulu hizmetlerini yürütmek,
7. Gençlerin ve öğrencilerin, serbest zamanlarını sosyal, kültürel, sportif, izcilik, halk oyunları ve benzeri amatör faaliyet alanlarında değerlendirmelerine yönelik çalışma ve hizmetleri yürütmek,
8. Millî ve mahalli bayramların programlarının yapılması, uygulanması ve sonuçlarının değerlendirilmesine ilişkin işlerle ilgili verilen görevleri yapmak,
9. Görev alanıyla ilgili konularda yurtiçi ve yurtdışında yapılacak her türlü faaliyete katılacak olan öğretmen ve öğrencilerin görev ve izin işlerini yürütmek,
10. Örgün eğitim sistemine girememiş, herhangi bir eğitim kademesinden ayrılmış veya bitirmiş vatandaşların yaygın eğitim yoluyla, genel, mesleki ve teknik alanlarda eğitilmelerini sağlamak, hizmeti yaygın eğitime ait mevzuata göre yürütmek,
11. Okul ve kurumlarda toplum ve insan sağlığı ile ilgili halka açık kurs, seminer ve konferanslar düzenlemek,
12. Okullarda rehberlik servislerinin kurulmasını, bunların personel, araç, gereç ve benzeri bakımından geliştirilmesini ve bu hizmetlerin mevzuata göre yürütülmesini sağlamak,
13. Okullarda özel eğitim sınıflarının açılması ve bunların ihtiyaca göre sayılarının artırılması için tedbirler almak,
14. Rehberlik ve araştırma merkezlerinin görevlerini yürütmelerinde resmî ve özel okul, kurum ve birimler arasında işbirliği ve koordinasyonu sağlamak,
15. Eğitim araç ve gereçlerinin bakım ve onarımlarının yapılması ve bunların kullanılması ile ilgili tedbirler almak,
16. Okul ve kurumlardaki öğrencilerin ve kursiyerlerin başarılarının artırılmasına ilişkin inceleme ve araştırmalar yapılmasını sağlamak,

17. Eğitim ve öğretim kurumlarının açılması, kapatılması ve bunlara ad verilmesi işlerini yürütmek.

3.4. BÜTÇE VE YATIRIM HİZMETLERİ

1. Okul ve kurumlar için arsa temin etmek ve eğitim tesislerinin yapım, bakım ve onarım işlerini yürütmek,
2. Personelin özlük haklarına ilişkin tahakkuk ve mutemetlik işlerini yürütmek,
3. Programa alınan yatırımların zamanında ihale edilmesi ve bitirilmesi için gereken işleri yapmak ve yaptırmak,
4. Taşımali eğitim uygulamasına alınacak okul ve yerleşim birimlerinin listelerini düzenlemek, olurlarını almak, ihalelerini yaparak sonuçlarını bakanlığa göndermek.

3.5. ARAŞTIRMA, PLÂNLAMA VE İSTATİSTİK HİZMETLERİ

1. Her türlü istatistikî bilginin toplanmasını, değerlendirilmesini sağlamak ve bunlarla ilgili formları hazırlamak ve geliştirmek,
2. Okul ve kurumların bina, araç ve gereç durumunu gösteren istatistik ve kartların tutulmasını sağlamak, takip etmek,
3. İlçe genelinde öğrencilerin başarı, disiplin ve benzeri durumlarını takip etmek ve değerlendirmek,

3.6. TEFTİŞ, REHBERLİK VE SORUŞTURMA HİZMETLERİ

1. Müdürlüğümüze bağlı okul ve kurumları belli bir plân içinde denetlemek veya denetlenmesini sağlamak, eksiklik ve aksaklıkları gidermek için gerekli tedbirleri almak,
2. Gerekliğinde öğretmen ve diğer personelle ilgili inceleme, soruşturma yapmak ve yaptırmak ve soruşturma raporlarını adli, inzibati, mali ve idari yönden değerlendirmek.

3.7. SİVİL SAVUNMA HİZMETLERİ

1. Okul ve kurumlar için sivil savunma ile ilgili plân ve programları hazırlamak, gerekli tertip ve tedbirleri almak, sivil savunma teşkilâtı ile koordinasyonu sağlamak, hizmetin aksamadan yürütülmesiyle ilgili iş ve işlemleri yapmak,
2. Güvenlik ve yangın tehlikesi açısından öngörülen tedbirleri almak, lüzumlu araç ve gereçleri her an için kullanmaya hazır bulundurmak ve bunlarla ilgili ekiplerin kurulmasını sağlamak.

Komisyonlar ve Kurullar:

- 1.Stratejik Plan Komisyonu: İlgili şube müdürü ve stratejik plan koordinasyon ekibinde bulunan okul müdür ve müdür yardımcıları ile görevli memurlardan oluşur.
2. Ücretsiz Ders Kitapları Komisyonu:

3. Taşımalı Eğitim ve Planlama Komisyonu: İlgili şube müdürü ve taşıma merkezi müdürlerinden oluşturulmuş olan komisyondur.
4. Öğrenci Davranışlarını Değerlendirme Komisyonu: : İlçe Milli Eğitim Müdürlüğü ilgili şube müdürleri, okul müdürleri, rehber öğretmenler tarafından oluşturulmuş komisyonlardır.
5. Ücretli Öğretmen Belirleme Komisyonu:
6. Öğretmen Atama ve Yer Değiştirme Komisyonu: İlgili şube müdürü
7. Eser İnceleme Komisyonu: İlgili şube müdürü ve ilgili branş öğretmenlerinin oluşturduğu komisyondur.
8. Muayene ve Kabul Komisyonu: İlgili şube müdürü ve görevli memurlardan oluşur.
9. Satın Alma Komisyonu: İlgili şube müdürü ve görevli memurlardan oluşur.
10. Yaklaşık Maaliyet Belirleme Komisyonu: İlgili şube müdürü ve görevli memurlardan oluşur.
11. Piyasa ve Fiyat Araştırma Komisyonu: İlgili şube müdürü ve görevli memurlardan oluşur.

4.PAYDAŞ ANALİZİ

Paydaş, bir kurumun işleyişinden yanı ürettiği mal ve hizmetlerden yararlanan herkeştir. Kurum içerisinde yer alan herkes iç paydaş kurum dışındaki mal ve hizmetlerden yararlananlar dış paydaştır.

Bir kurumun sağlıklı işleyebilmesi için tüm paydaşlarla doğru zeminde, planlı ve pozitif bir etkileşim içerisinde bulunması gerekmektedir. Kurumun hassasiyetlerini, potansiyelini ve geleceğe dönük hedeflerini paydaşlarla paylaşarak birlikte hareket ederek ve karşılıklı sorumluluk içerisinde bulunulması gerekmektedir.

5018 sayılı Kamu Mali Yönelimi ve Kontrol kanununa bağlı olarak çıkartılan Kamu İdarelerinde Stratejik Planlamaya İlişkin usul ve esaslar hakkında yönetmelik gereğince kamu idarelerinde zorunlu hale getirilen stratejik planlama çalışmaları çerçevesinde İlçe milli eğitim müdürlüğünüzün stratejik plan çalışma takvimi ve yöntemleri belirlenerek analiz çalışmalarına geçilmiştir.

Çalışmalarımızda paydaşlar, iç ve dış paydaş olarak iki başlık altında ele alınmıştır, Yapılan paydaş tespit çalışması sonucunda: Müdürlüğümüz personeli, bağlı kurumlarındaki yönetici, öğretmen ve öğrencilerimiz iç paydaş olarak, diğer kamu kurum ve kuruluşları, sivil toplum örgütleri ile Eğitim Sendikaları dış paydaş olarak belirlenmiştir.

Stratejik planlamanın temel unsurlarından birisi katılımcılıktır. Stratejik planın sahiplenilmesini ve uygulamanın etkinliğini artırmak amacıyla Müdürlüğümüzün etkileşim içinde olduğu tarafların görüşleri dikkate alınmıştır. Müdürlüğümüzün ürün ve hizmetleri ile ilgisi olan, müdürlüğümüzden doğrudan veya dolaylı etkilenen veya müdürlüğümüzü etkileyen kişi, grup veya kurumlar paydaş olarak belirlenmiştir. Belirlenmiş olan paydaşlar iç paydaş ve dış paydaş şeklinde sınıflandırılmıştır.

4.1.İç Paydaşlar:

Kuruluştan etkilenen veya kuruluşu etkileyen kuruluş içindeki kişi, grup veya ilgili ve bağlı kuruluşlardır. Kuruluşun çalışanları ve yöneticileri, iç paydaşlara örnek olarak verilebilir.

4.2.Dış Paydaşlar:

Kuruluştan etkilenen veya kuruluşu etkileyen kuruluş dışındaki kişi, grup veya kurumlardır. Kuruluşun bağlı olduğu Bakanlık, kuruluş faaliyetleriyle ilişkisi olan diğer kamu ve özel sektör kuruluşları, kuruluşa girdi sağlayanlar, sendikalar, ilgili sektör birlikleri dış paydaşlara örnek olarak verilebilir

Paydaşlar kuruluşun kaynakları veya çıktıları üzerinde hak iddia eden ya da kuruluşun çıktılarından etkilenen kişi, grup veya kurumlardır. Stratejik plan çalışmaları kapsamında gerçekleştirilen paydaş analizi ile iç ve dış ilgili tarafların belirlenmiş, bunların önemleri tespit edilmiş ve bunların müdürlüğümüzün faaliyetlerini nasıl etkilediği analiz edilmiştir. Paydaşlar çeşitli özelliklerine göre (lider, temel ortak, stratejik ortak, çalışan, yararlanıcı) sınıflandırılmış, yararlanıcı olarak görülen dış paydaşlara yönelik olarak Müdürlüğümüzün hangi tür hizmetleri sunduğu stratejik planlama ekibi tarafından düzenlenerek belirlenmiştir. Ayrıca paydaşlar. Müdürlüğümüzün faaliyetlerine etkilemesine göre bakımından gruplandırılarak Müdürlüğümüz için önem dereceleri ortaya konulmuştur. Bu sınıflandırmadan yola çıkılarak izlenecek paydaş stratejileri belirlenmiştir. İzlenecek stratejiler "Stratejiler" başlığı altında yer almaktadır.

Paydaş görüşleri ve beklentileri stratejik amaç ve hedeflerin oluşturulma aşamasında tekrar ele alınarak plana yansıtılmıştır.

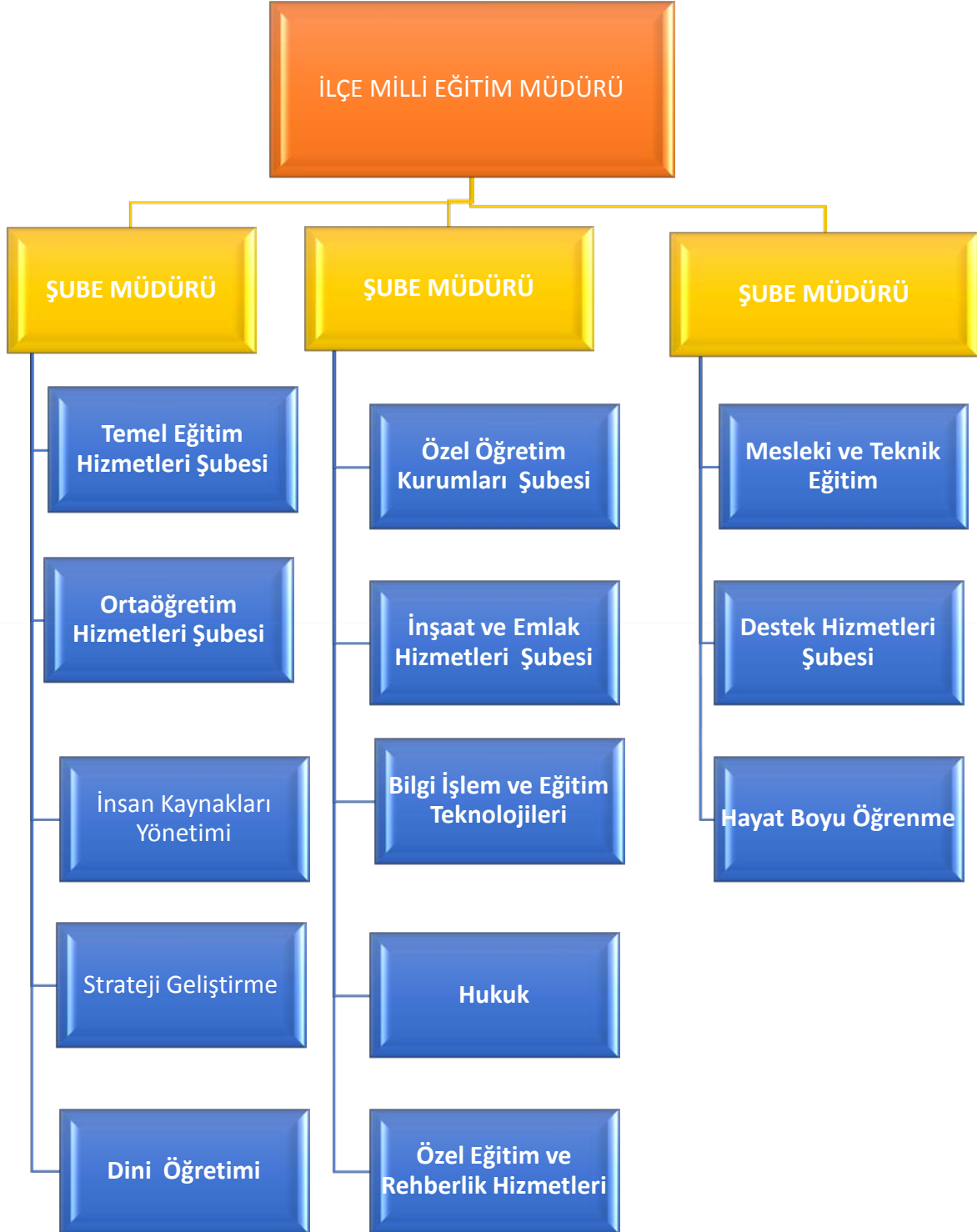
Paydaş Adı	İç Paydaş	Dış Paydaş	Faydalanıcı
Milli Eğitim Bakanlığı		x	
Yöneticiler		x	
Müdürlük Birimleri	x		
Öğretmen	x		
Öğrenci	x		

Veli			X
Destek Personeli	X		
MEB Personeli		X	
Kesini Okullarımız/Kurullarımız	X		
Özel Okullarımız / Kurumlarımız	X		
Gençlik Spor İlçe Müdürlüğü		X	
Valilik		X	
Belediye Başkanlığı		X	
Eğitim Bir-Sen Sendikası		X	
Eğitim Sen Sendikası		X	
Türk Eğitim Sen Sendikası		X	
Rehabilitasyon merkezleri	X		
İl/İlçe Emniyet Müdürlüğü		X	
Aile Birlikleri	X		
Kantin İşletmeleri	X		
Dicle Üniversitesi		X	
Medya		X	
Tarım İl/İlçe Müdürlüğü		X	
İnsani Yardım Derneği		X	

5. Kuruluş İçi Analiz ve Çevre Analizi

5.a. Kuruluş İçi Analiz

5.a.1. Kuruluşun Yapısı



5.a.2.İnsan Kaynakları

İlçe Milli Eğitim Müdürlüğümüzde; **1** Milli Eğitim Müdürü, **2** Şube Müdür,1 Veri Hazırlama ve Kontrol İşletmeni, 1 Memur, 13 Hizmetli görev yapmaktadır.

UNVAN	SAYISI
Milli Eğitim Müdürü	1
Şube Müdürü	2
Veri Hazırlama ve Kont. İşletmeni	0
Memur	1
Hizmetli	13
TOPLAM	17

Tablo 5.a.2- Personel Tablosu

5.a.3.Fiziki Yapı

İlçe Milli Eğitim Müdürlüğümüz 300 m² alanda, 1 Kat, 9 odada hizmet vermektedir.

5.a.4.Teknolojik Alt Yapı ve Düzeyi

İlçe Milli Eğitim Müdürlüğü' nde 18 Dizüstü Bilgisayar, 1 Masa Üstü Bilgisayar, 13 Yazıcı, ve 1Tarayıcı kullanılmaktadır.

Okulöncesi Eğitim Kurumlarında	2 ADSL
Temel Eğitim Kurumlarında	29 ADSL
Ortaöğretim Kurumlarında	2 ADSL
Dini Öğretim Kurumları (İ.H.O-İ.H.L)	2 ADSL
Diğer Eğitim Kurumlarda	4ADSL
GENEL TOPLAM	39 ADSL

Tablo 5.a.4- Teknolojik Alt Yapı Tablosu 1

5.a.5.Mali Kaynaklar

	GELEN ÖDENEK	HARCANA ÖDENEK
Personel giderleri (maaş, emekli sandığı, sgk, yolluk v.b)	82.174.948,91	82.174.948,91
Mahkeme harç ve Giderleri	130.643,67	130.643,67
Tüketime ait mal ve malzeme giderleri	453.702,89	388.702,89
Hizmet alımları (telefon, internet)	17.859,35	17.859,35
Donatım giderleri	284.394,34	219.394,34
TOPLAM	83.061.549,16	82.931.549,16

Tablo 5.a.5- Mali Yapı Tablosu

5.a.6.İstatistikler

Okuma yazma durumu ve cinsiyete göre nüfus (6 +yaş) - 2013			
Okuma yazma durumu	Toplam	Erkek	Kadın
Okuma yazma bilmeyen	5.840	1.157	4.683
Okuma yazma bilen	10.212	3.354	6.858
Bilinmeyen	1.663	630	1.033
Toplam	17.715	5.141	12.574

Tablo 5.a.6- Eğitim Durumu Tablosu (Kaynak : www.tuik.gov.tr)

İlçe Millî Eğitim Müdürlüğü	
Halk Eğitimi Merkezi	1
Meslekî Eğitim Merkezi	-
Öğretmenevi	-
Bilim ve Sanat Merkezi	-
Rehberlik ve Arş. Merkezi	1
Genel Toplam	2

Tablo 5.a.6.1- Eğitim Kurumları Tablosu

OKUL TÜRÜ	OKUL SAYISI	TOPLAM DERSLİK SAYISI	ÖĞRENCİ SAYISI	ÖĞRETMEN SAYISI	DERSLİK BAŞINA DÜŞEN ÖĞRENCİ SAYISI	
TEMELEĞİTİM	Resmi Anaokulu	2	8	166	7	24
	Resmi Anasınıfı	54	65	1567	50	
	Özel Anasınıfı	-	-	-	-	
	TOPLAM	56	73	1733	57	
	Resmi İlkokul	88	369	9077	370	25
	Özel İlkokul	-	-	-	-	
	Özel Eğitim İlkokulu	-	-	-	-	
	TOPLAM	88	369	9077	370	
	Resmi Ortaokul	27	208	8044	355	39
	Özel Ortaokul	-	-	-	-	
	Özel Eğitim Ortaokulu	-	-	-	-	
	Açık Öğretim Ortaokulu	-	-	-	-	
TOPLAM	27	208	8044	355		
ORTA-ÖĞRETİM	Genel Lise	2	39	1454	54	29
	Meslek Lisesi	1	24	372	36	
	Özel Lise	-	-	-	-	
	Özel Eğitim III. Kademe	-	-	-	-	
	Açık Öğretim Lisesi	-	-	-	-	
	TOPLAM	3	63	1826	90	
GENEL TOPLAM	174	713	20.680	872	29	

Not: Resmi İlkokul sayısına BSİ'ler dahil

Tablo 5.a.6.2- Derslik Başına Düşen Öğrenci Sayısı

	Okul Öncesi	İlkokul	Ortaokul	Ortaöğretim	Toplam
2009-2010	256	17.251		1177	18.684
2010-2011	560	17.211		1202	18.973
2011-2012	1135	17.298		1279	19.712
2012-2013	1771	9100	8261	1376	20.508
2013-2014	1730	9123	8091	1648	20.592

Tablo 5.a.6.3 - Öğrenci Sayıları Tablosu

	Okul Öncesi	İlkokul	Ortaokul	Ortaöğretim	Toplam
2009-2010	2(Bağımsız)	89		2	93
2010-2011	2(Bağımsız)	96		2	100
2011-2012	2(Bağımsız)	101		2	105
2012-2013	2(Bağımsız)	82	26	3	113
2013-2014	2(Bağımsız)	88	27	3	120

Tablo 5.a.6.4- Okul Sayıları Tablosu

	Okul Öncesi	İlkokul	Ortaokul	Ortaöğretim	Toplam
2009-2010	8	469		18	495
2010-2011	11	482		21	514
2011-2012	32	487		21	540
2012-2013	71	210	198	62	541
2013-2014	73	344	232	63	712

Tablo 5.a.6.5- Derslik Sayıları Tablosu

BİRLEŞTİRİLMİŞ SINIFLARDAKİ ÖĞRENCİ SAYISI		
Sıra No.	İLÇE	ÖĞRENCİ SAYISI

1	ÇINAR	1800
---	-------	------

Tablo 5.a.6.6- - Birleştirilmiş Sınıflardaki Öğrenci Sayısı Tablosu

İLÇE	KURUM ADI
ÇINAR	Atatürk Ortaokulu
ÇINAR	Cumhuriyet İlkokulu
ÇINAR	M.Akif Ersoy İlkokulu

Tablo 5.a.6.7- İkili Eğitim yapan Okul Sayısı Tablosu

ORTAOKUL PANSİYONLARI KAPASİTE VE DOLULUK ORANLARI		KAPASİTE			DOLULUK ORANI		
KURUM ADI	KOĞUŞ/ ODA	ERKEK	KIZ	TOPLAM	ERKEK	KIZ	TOPLAM
		(Sayı)	(Sayı)	(Sayı)	(Sayı)	(Sayı)	(%)
Yatılı Bölge Ortaokulu	4	100	100	200	99	77	%88
TOPLAM		100	100	200	99	77	%88

Tablo 5.a.6.8- Ortaokul Pansiyonları Kapasite Ve Doluluk Oranları Tablosu

Taşınan Öğrenci Sayısı (İlkokul)	5323
Taşınan Öğrenci Sayısı (Ortaokul)	1421
Yemek Yiyen Öğrenci Sayısı	6333
Taşınılan Merkez Okul Sayısı	23
Taşınan Okul Sayısı	213
Taşınan Okulsuz Yerleşim Birimi Sayısı	136
Yıllık Taşıma Maliyeti	9.064.600
Yıllık Yemek Maliyeti	2.413.409,23

Tablo 5.a.6.9- Temel Eğitim Kademesi Taşımalı Eğitim Verileri Tablosu -1-

DÖNEMİ	TAŞINAN OKUL VE BİRİM SAYISI	TAŞINILAN MERKEZ OKUL SAYISI	ÖĞRENCİ SAYISI
2010-2011	127	17	6350
2011-2012	125	17	6301
2012-2013	196	17	6775
2013-2014	213	19	6088

Tablo 5.a.6.10- Temel Eğitim Kademesi Taşınalı Eğitim Verileri Tablosu -2-

	2011-2012	2012-2013	2013-2014
* Taşınan Öğrenci Sayısı	6301	6775	6088
** Yemek Yiyen Öğrenci Sayısı	6301	6592	6088
İlçe Sayısı	-	-	-
Taşınılan Merkez Okul Sayısı	17	15	17
Taşınan Okul Sayısı	125	130	133
Taşıma (Yıllık Maliyet)	4.987,000	5.119,200	7.269,000
Yemek (Yıllık Maliyet)	2.700.000	2.500.000	1.712.745

Tablo 5.a.6.11- Ortaöğretim Kademesi Taşınalı Eğitim Verileri Tablosu

	OKUL ADI			
	20 Gün Devamsızlık Yapan Öğrenci Sayısı		40 Gün Devamsızlık Yapan Öğrenci Sayısı	
	Kız	Erkek	Kız	Erkek
2010-2011	741	624	609	438
2011-2012	798	597	681	474
2012-2013	762	592	738	450
2013-2014	676	555	581	439

Tablo 5.a.6.12- Öğrenci Devamsızlık Tablosu

	OKUL ADI			
	20 Gün Devamsızlık Yapan Öğrenci Sayısı		40 Gün Devamsızlık Yapan Öğrenci Sayısı	
	Kız	Erkek	Kız	Erkek
2010-2011	384	268	570	353
2011-2012	382	236	612	358
2012-2013	407	263	691	361
2013-2014	337	210	540	355

Tablo 5.a.6.13- Devamsızlıktan Kalan Öğrenci Sayıları

5.b.1.GZFT ANALİZİ (SWOT)

Müdürlüğümüzün performansını etkileyecek iç ve dış stratejik konuları belirlemek ve bunları yönetebilmek amacıyla gerçekleştirilen durum analizi çalışması kapsamında SPE tarafından GZET Analizi yapılmıştır.

A GÜÇLÜ YÖNLER

1. Genç, dinamik ve yeniklere açık öğretmen kadrosunun olması,
2. Çalışanları arasında samimi bir diyalogun ve dayanışmanın bulunması,
3. Halkın talep ettiği ve yeterli sayıya ulaşan bütün alanlarda Halk Eğilim Kurslarının açılabilmesi, bu kurslardan üretime dönük iyi sonuçların gözlemlenmesi,
- 4.Kız çocuklarının eğitimi konusuna verilen önemin artarak devam etmesi,
5. Mülki ve yerel yetkililerle olan olumlu diyalog ve işbirliği,
6. Okul öncesi eğitime destek verilmesi,

B- ZAYIF YÖNLER

1. Çok sayıda ücretli öğretmenin görev yapıyor olması,
2. İlçemizdeki velilerin çocukları mevsimlik işçi olarak kullanmaları, kız çocuklarının okula gönderilmemesi,
3. Sınav sonuçlarında ülke genelinde arzu edilen sırada olmamamız,
4. Okullarımızın donanım malzemesi, bahçe, yeşil alan ve fiziki mekân (spor salonu eksikliği...vb) eksikliği,
5. Personel yetersizliği (memur, öğretmen, hizmetli).
- 6.Alt gelir grubundaki ailelerin fazlalığı ve eğitime olan duyarsızlıkları,

C.FIRSATLAR

1. Teknolojinin sağladığı yeni öğrenme ve bilgi paylaşım imkânları,
2. AB projeleri ve diğer projelerin varlığı.
- 3.Mesleki eğitime yönelimin son yıllarda artma eğilimi içine girmesi sınavsız geçiş sistem ile öğrencilerin kendi alanlarında yükseköğretime geçiyor olması, iş bulma konusunda mesleki eğitim alanlarının avantajlı dununa geçmesi.

4. Bakanlığın okul öncesi eğitime önem vermesi ve yaygınlaştırmak istemesi.

D) TEHDİTLER

1. Öğretmen açığının ek ders karşılığı, vekil, sözleşmeli, ücretli ve asker öğretmen gibi geçici çözümlerle giderilmeye çalışılması,
2. Mevzuatın sık sık değişmesi.
3. Bölgesel sosyo-kültürel farklılıklar
4. Velilerin eğitim düzeylerinin düşük olması, mevsimlik işçi olarak il dışına gitmeleri.

III.BÖLÜM

GELECEĞE YÖNELİM

3.1.STRATEJİK PLAN MİMARİSİ:

1. EĞİTİM VE ÖĞRETİME ERİŞİM

- 1.1. Eğitim ve Öğretime Katılım ve Tamamlama
- 1.1.1. Okul öncesi eğitimde okullaşma devam ve tamamlama
- 1.1.2. Zorunlu eğitimde okullaşma, devam ve tamamlama
- 1.1.3. Hayat boyu öğrenmeye katılım
- 1.1.4. Özel eğitime erişim ve tamamlama

2. EĞİTİM VE ÖĞRETİMDE KALİTE

- 2.1. Öğrenci Başarısı ve Öğrenme Kazanımları
- 2.1.1. Öğrenci
- 2.1.1.1. Hazır oluş
- 2.1.1.2. Sağlık
- 2.1.1.3. Erken çocukluk eğitimi
- 2.1.1.4. Kazanımlar
- 2.1.2. Öğretmen
- 2.1.3. Öğretim Programları ve Materyalleri
- 2.1.4. Eğitim - Öğretim Ortamı ve Çevresi
- 2.1.5. Program ve Türler Arası Geçişler
- 2.1.6. Rehberlik
- 2.1.7. Ölçme ve Değerlendirme
- 2.2. Eğitim ve Öğretim ile İstihdam İlişkisinin Geliştirilmesi
- 2.2.1. Sektörle İşbirliği
- 2.2.2. Önceki Öğrenmelerin Tanınması
- 2.2.3. Hayata ve İstihdama Hazırlama
- 2.2.4. Mesleki Rehberlik
- 2.3. Yabancı Dil ve Hareketlilik
- 2.3.1. Yabancı Dil Yeterliliği
- 2.3.2. Uluslararası hareketlilik

3. KURUMSAL KAPASİTE

- 3.1. Beşeri Alt Yapı
- 3.1.1. İnsan kaynakları planlaması
- 3.1.2. İnsan kaynakları yönetimi
- 3.1.3. İnsan kaynaklarının eğitimi ve geliştirilmesi
- 3.2. Fiziki ve Mali Alt Yapı
- 3.2.1. Finansal kaynakların etkin yönetimi
- 3.2.2. Eğitim tesisleri ve alt yapı
- 3.2.3. Donatım

- 3.3. Yönetim ve Organizasyon
 - 3.3.1. Kurumsal yapının iyileştirilmesi
 - 3.3.2. Bürokrasinin azaltılması
 - 3.3.3. İş analizleri ve iş tanımları
 - 3.3.4. Mevzuatın güncellenmesi
 - 3.3.5. İzleme ve Değerlendirme
 - 3.3.6. Sosyal tarafların katılımı ve yönetim
 - 3.3.6.1. Çoğulculuk
 - 3.3.6.2. Katılımcılık
 - 3.3.6.3. Şeffaflık ve hesap verebilirlik
 - 3.3.7. Kurumsal Rehberlik ve Denetim
- 3.4. Bilgi Yönetimi ve Kurumsal İletişim
 - 3.4.1. Elektronik ağ ortamlarının etkinliğinin artırılması
 - 3.4.2. Elektronik veri toplama ve analiz
 - 3.4.3. Elektronik veri iletimi ve bilgi paylaşımı

1. Misyon, Vizyon ve Temel Değerler

1.a. MİSYONUMUZ

Türk Milli Eğitim Sisteminin genel amaç ve ilkeleri doğrultusunda Milli Birlik ve Bütünlük içinde, çağın getirdiği yeniliklere açık, geleceğe güvenle bakan, üreten, paylaşan bireyler yetiştirmek.

1.b.VİZYONUMUZ

Türkiye ve çağdaş ülkelerdeki eşdeğer kurumlarla yarışacak düzeye erişmiş kaliteli, seçkin, örnek bir kurum olmaktır.

1.c.TEMEL DEĞERLER

1.Genellik ve eşitlik,	13.Okul ve ailenin işbirliği,
2.Planlılık,	14.Her yerde Eğitim,
3. Ferdin ve toplumun ihtiyaçları,	15. Objektiflik,
4. Yönelme,	16.İnsana saygı,
5. Eğitim Hakkı,	17.Sürekli Eğitim ve İyileştirme,
6. Fırsat ve İmkan Eşitliği,	18. Ekip çalışması,
8. Atatürk İnkılâp ve İlkeleri ve Atatürk Milliyetçiliği,	19. Bilimsellik
9. Demokrasi Eğitimi,	20. Dayanışma ve işbirliği
10. Laiklik,	21. Kalite
11.Bilimsellik,	22. Şeffaflık
12.Karma Eğitim,	23.Fedakarlık

2. TEMALAR, STRATEJİK AMAÇLAR, STRATEJİK HEDEFLER, PERFORMANS GÖSTERGELERİ VE TEDBİRLER/STRATEJİLER

1.TEMA

Eğitim ve Öğretime Erişimin Arttırılması



STRATEJİK AMAÇ 1: Bireylerin sosyal, zihinsel, duygusal ve fiziksel gelişimine katkı sağlayan ve her bireyin en temel hakkı olan eğitime; bireylerin ekonomik, sosyal, kültürel, demografik farklılıkları ve dezavantajlarından etkilenmeksizin eşit ve adil şartlar altında katılım ve tamamlamalarına imkân ve ortam sağlamanın yanında, okul öncesi eğitimin yaygınlaştırılmasına ve öğrenim çağı dışında kalan bireylerin hayatboyu öğrenmeye katılımlarına imkan sağlamak.

STRATEJİK HEDEF 1- Örgün ve yaygın eğitimin tüm kademelerinde başta dezavantajlı bireyler olmak üzere tüm bireylerin fırsat eşitliğini sağlayarak, eğitim ve öğretime katmak.

Performans Göstergesi	Mevcut Durum		Hedef
	2013	2014	2019
PG 1.1.1: Okul öncesi eğitimde okullaşma oranı. (4-5 ve 5 yaş)	41,6	45	50
PG 1.1.2: İlkokul net okullaşma oranı.	99	99	100
PG 1.1.3: Ortaokul net okullaşma oranı.	97	97	90
PG 1.1.4: Genel ortaöğretimde okullaşma oranı.	49	49	90
PG 1.1.5: İlkokul taşınan öğrenci oranı.	46	50	80

PG 1.1.6: Ortaokul taşınan öğrenci oranı.	40	48	80
PG 1.1.7: Ortaöğretimde taşınan öğrenci oranı	70	77	85
PG 1.1.8: Halk Eğitim Merkezlerinde açılan kurslara katılanların sayısı.	1184	1250	1600
PG 1.1.9: : Halk Eğitim Merkezlerinde açılan kurs sayısı.	82	85	90
PG 1.1.10: İlçemizdeki okur-yazar oranı.	55	57	64
PG 1.1.11: Eğitim sürecini tamamlayamayan öğrenci oranı. (İlkokul- Ortaokul-Genel ortaöğretim- Mes. Tek. Ortaöğretim- Din öğretimi)	10	10	2
PG 1.1.12: Sınıf tekrarı yapan öğrenci oranı. (İlkokul- Ortaokulda-Genel ortaöğretim- Mes. Tek. Ortaöğretim- Din öğretimi)	5	5	3
PG 1.1.13: Ortaöğretimde herhangi bir olumsuz davranış sebebiyle durumu görüşülen öğrenci oranı.	-	-	-
PG 1.1.14: İlçe genelinde lisanslı sporcu öğrenci sayısı. (Temel Eğitim-Genel Ortaöğretim-Mesleki Teknik Eğitim)	400	520	800

TEDBİRLER/STRATEJİLER

1. Örgün öğretim dışında kalan öğrencilerin tespitini yapmak.
2. Örgün öğretim dışında kalanların tespiti amacıyla eğitim öğretim yılı başında izleme komitesini oluşturmak.
3. Özel politika gerektiren grupları belirlemek.
4. Eğitim ve öğretimde farklı yöntemleri kullanarak bölgesel farklılıklardan doğan, erişime olumsuz etkinin kaldırılmasını sağlamak.
5. TÜİK kayıtlarına göre okullar açıldıktan 20 gün sonra kayıt olmayan tüm öğrencilerin listesini çıkarılması,
6. E-Okul yetkililerinin TÜİK verileriyle okula kayıt olan öğrencileri karşılaştırarak kayıt olmayan öğrencilerin listesinin oluşturulup ilgili birimlere gönderilmesi,
7. İl ve ilçelerde kayıt izleme komisyonu oluşturulması,
8. Gruplarla ilgili saha araştırmasının yapılması,
9. Bölgesel farklılıkları ortadan kaldırmak için il düzeyinde problemlerin belirlenerek önceliklendirilmesi amacıyla tüm tarafların katılımının sağlandığı bir çalıştayın yapılarak sonuç raporunun hazırlanması,

10. 25-64 yaş aralığındaki yetişkin nüfusun eğitime erişim imkanlarının fırsatlarından faydalanması için farkındalık oluşturma seminerlerinin yapılması
11. İletişim teknolojilerini aktif kullanımını sağlamak için web portallarını oluşturmak (ör. hayat boyu öğrenme web portalı...vb.)
12. FATİH Projesi ile ilkokul, ortaokul, mesleki ve teknik Anadolu liseleri ile Anadolu liselerinde bilişim altyapısının fırsat eşitliğine imkan sağlayacak şekilde oluşturulması.

STRATEJİK HEDEF 2- Örgün ve yaygın eğitimin tüm kademelerinde başta dezavantajlı bireyler olmak üzere tüm bireyleri okula özendirerek, okuldan ayrılmaları ve sınıf tekrarlarını azaltmak.

TEDBİRLER/STRATEJİLER

1. Hayat boyu rehberlik ve danışmanlık sistemini geliştirmek.
2. Hedef kitleyi sunulan öğrenme fırsatlarından haberdar ederek, bilişim teknolojilerini amaca uygun kullanılmasını sağlamak.
3. Hayat boyu rehberlik ve danışmanlık konusunda eğitimcilerin eğitimi konusunda hizmet içi eğitim programların yapılması.
4. Hayat Boyu Rehberlik ve Danışmanlık sisteminin uygulanabilmesi için kurumsal kapasitenin geliştirilmesi.
5. Hedef kitlede farklı öğrenme fırsatları ve bilişim teknolojileri hakkında medya ve sosyal ağlar kullanarak farkındalık oluşturulması.
6. Yazılı ve görsel medyanın Fatih projesi ile entegrasyonu sağlanıp eğitim amaçlı kullanılması
7. Bir üst öğrenime geçişteki Rehberlik ve yönlendirme faaliyetlerinin sayısının artırılması.
8. Örgün eğitimden ayrılarak yaygın eğitime kazandırılan çocukların devamlarının izlenmesi ve yeniden örgün eğitime kazandırılması.
9. Bakanlığın açacağı yurt ve pansiyonlarla öğrencilerin barınma ve yemek hizmetlerinin karşılanma oranının artırarak öğrenciler arasındaki sosyoekonomik farklılıkları azaltılması.

2.TEMA

Eğitim ve Öğretimde Kalitenin Arttırılması



STRATEJİK AMAÇ: Eğitim Öğretim süreçlerinde; girişimci, yenilikçi, yaratıcı ve evrensel ölçütlerde bilgi, beceri, tutum ve davranışlar kazandırılan, iletişime açık, özgüveni ve sorumluluk bilinci yüksek, sağlıklı bireyler yetiştirmek.

Stratejik Hedef 1- Stratejik Plan dönemi sonuna kadar, ulusal ve uluslararası alanda öğrenci başarısını arttırmak.

Performans Göstergesi	Mevcut Durum		Hedef
	2013	2014	2019
PG 2.1.1: İlkokul birleştirilmiş sınıflı okul oranı.	54	56	57
PG 2.1.2: İkili öğretim yapan ilkokul sayısı.	-	3	-
PG 2.1.3: İkili öğretim yapan ortaokul sayısı.	-	1	-
PG 2.1.4: İkili öğretim yapan genel ortaöğretim kurumu sayısı.	-	-	-
PG 2.1.5: Psikolojik danışma ve rehberlik hizmetlerinden faydalanan aile oranı.	-	-	-
PG 2.1.6: : Ulusal ve uluslararası bilimsel yarışmalara katılım sayısı. (Temel Eğitim-Genel Ortaöğretim-Mesleki Eğitim)	-	-	-
PG 2.1.7: Teşekkür, takdir ve onur belgesi alan öğrenci oranı.	10	15	20
PG 2.1.8: İlköğretimde koruyucu sağlık hizmetlerinden yararlanan öğrenci sayısı.	-	-	-

TEDBİRLER/STRATEJİLER

1. Ölçme değerlendirme sonucunda oluşturulan istatistiki verilerden yola çıkarak müfredat ve içerik taraması ile eksikleri tespit ederek ve iyileştirme çalışmaları yapmak.
2. Olası sorunlarla ilgili Ar-Ge çalışmaları yaparak ulusal ve uluslararası desteklerle teknik alt yapıyı güçlendirmek.
3. Rehberlik faaliyetlerinin artırılması
4. Yönlendirme ve tanıtım çalışmaları
5. AR-GE çalışmalarına destek verilmesi
6. Proje çalışmalarına önem verilmesi ve desteklenmesi
7. Sosyal ve kültürel faaliyetlerin teşvik edilmesi
8. Fiziki yapılarda yapım aşamasında teknoloji ve kaliteye dikkat edilmesi
9. FATİH Projesi ile bilişim teknolojileri altyapısının öğretmenler tarafından kullanılabilmesi amacıyla, hizmetiçi eğitim çalışmaları yoluyla öğretmenlerin bilgi ve becerilerinin artırılmasının sağlanması
10. FATİH Projesi ile okullarımızdaki internet erişimi ve ağ altyapısının güncelleştirilerek, güvenli, kararlı ve standart bir hale getirilmesi yoluyla bilişim altyapısının kalitesinin artırılması
11. FATİH Projesi ile sağlanacak e-içeriklerin(Eğitim Bilişim Ağı-EBA) ders kazanımlarına uygun hale getirilerek, dersin görsel kalıcılığının artırılması

STRATEJİK HEDEF 2- Her kademedeki bireyleri bir üst öğrenime hazırlarken, Özel ve kamu kurumlarındaki meslek örgütleri ile işbirliği yapıp, mesleki-teknik eğitimden mezun olanların istihdam oranını artırmak.

Performans Göstergesi	Mevcut Durum		Hedef
	2013	2014	2019
PG 2.2.1: Yükseköğretime kayıt yaptıran öğrenci oranı.	-	6,6	18
PG 2.2.2: Stajını İşletmelerde tamamlayan öğrenci oranı.	-	-	-

TEDBİRLER/STRATEJİLER

1. Örgün öğretim dışında uzaktan eğitim gibi alternatif üst öğrenim modellerine katılımı arttırmak için uygulamalar yapmak.
2. Amaç ve hedeflere ulaşmak için mevcut yöntem ve tekniklerin dışına çıkarılarak; simülasyon, modelleme, uygulamalı eğitimler vb. alternatif metotlar kullanmak.
3. Mesleki ve Teknik Eğitim teşvikin artırılması.
4. Meslek Odaları ve sanayicilerle istihdama yönelik toplantılar yapılması.
5. Staj çalışmalarının verimli hale getirilmesi.
6. HBÖ katılımının artırılması.

STRATEJİK HEDEF 3- Eğitimde yenilikçi yaklaşımlar kullanarak öğrencilerin yabancı dil öğrenme yeterliliklerinin geliştirilmesine olanak sağlayıp, öğretmen ve öğrencilerin uluslararası projelere katılımının teşvik edilerek hareketlilik düzeyini yükseltmek.

Performans Göstergesi	Mevcut Durum		Hedef
	2013	2014	2019
PG 2.3.1: HEM organizasyonunda ihtiyaç duyulan dillerin toplum tarafından öğrenilmesine imkân sağlamak amacıyla açılan yabancı dil kursu sayısı.	5	5	5
PG 2.3.2: AB ve Hibe projeleri konusunda düzenlenen farkındalığı ve başvuru sayısını artırıcı bilgilendirme toplantısı sayısı.	2	2	5
PG 2.3.3: Yürütülen AB projeleri sayısı.	-	-	4
PG 2.3.4: AB projelerine katılan öğretmen sayısı.	-	-	-
PG 2.3.5: AB projelerine katılan öğrenci sayısı.	-	-	-

TEDBİRLER/STRATEJİLER

1. Özel sektör ile meslek liseleri arasında ortak projelerin yaygınlaştırmak.
2. İlçe Milli Eğitim Müdürlüğünün projeler konusunda danışmanlık hizmeti yapmasını sağlayacak personel yetiştirmek.
3. Temel eğitim 2. Kademe öğrencilerini proje kapsamına velileri ile birlikte dâhil etmek.
4. Okul Aile Birliği veya yardımseverler vasıtası ile sosyo-ekonomik düzeyi düşük ailelere – öğrencilere yardımcı olmak.
5. AB protokolleri dâhilinde akreditasyon yapılarak öğrenci değişim programlarına destek olmak.
6. Proje çalışmalarının desteklenmesi.
7. Yabancı dil eğitimi konusunda eğitimcilerin hizmetiçi eğitimlerle desteklenmesi

3.TEMA

Kurumsal Kapasitenin Geliştirilmesi



STRATEJİK AMAÇ: Kurumun, beşeri, fiziki ve mali altyapı süreçlerini güçlendirerek, yönetim ve organizasyon süreçlerini destekleyerek kurumsal kapasitesini geliştirmek.

STRATEJİK HEDEF 1- Stratejik Plan dönemi sonuna kadar yerel ihtiyaçlar göz önünde bulundurularak yapılan insan kaynakları planlamasına uygun hizmet öncesi yeterliliğini sağlamış personelin kesinleşmiş iş tanımlarına uygun şekilde istihdamının sağlanması, hizmetiçi eğitimlerle yeterlilikleri arttırılarak personelin performanslarının değerlendirildiği beşeri alt yapıyı oluşturmak.

Performans Göstergesi	Mevcut Durum		Hedef
	2013	2014	2019
PG 3.1.1: Mahalli hizmet içi eğitim katılımcı sayısı.	40	50	300

PG 3.1.2: Müdürlük birimlerinin ihtiyaç duyduğu alanlarda ve eğitim/öğretimin niteliğinin geliştirilmesi amaçlı yapılan araştırma sayısı.	4	5	30
PG 3.1.3: Düzenlenen memnuniyet anketi sayısı.	-	-	-

TEDBİRLER/STRATEJİLER

1. Sağlanan hibelerin yeterince uygun organize edilmesiyle hedeflere ulaşmayı sağlamak.
2. Fizibilite çalışmaları yapılarak yatırım ve okul inşalarının doğru ve zamanında yapılmasının sağlanması
3. Mali disiplin sağlanarak okullardaki tasarruf tedbirlerinin etkin uygulanması
4. AB hibe projelerinden ya da yerel hibelerden etkin biçimde istifade edilmesi için kurulan birimlerin faaliyetlerine destek verilmesi.
- 5.

STRATEJİK HEDEF 2- Fiziki ve mali alt yapı kaynaklarını stratejik plan dönemi sonuna kadar her yıl hedeflenen oranda artırmak

Performans Göstergesi	Mevcut Durum		Hedef
	2013	2014	2019
PG 3.2.1: İlçe genelinde açılan derslik sayısı. (okul öncesi-ilköğretim-genel ortaöğretim-mes.tek.eğt.)	20	24	55
PG 3.2.2: Yapılan spor salonu sayısı.	-	1	-
PG 3.2.3: Artırılan yatak sayısı.	-	-	-
PG 3.2.4: Onarımı yapılan kurum sayısı. (temel eğitim-genel ortaöğretim-mes.tek.eğt.)	3	5	20
PG 3.2.5: Donatımı yapılan kurum sayısı. (temel eğitim-genel ortaöğretim-mes.tek.eğt.)	-	-	1

TEDBİRLER/STRATEJİLER

1. Fiziki alt yapının geliştirilmesi konusunda toplumsal istekliliği sağlamak.
2. Hayırsever desteğinin sağlanması için gerekli girişimlerin yapılması.
3. Meslek Odalarının, ihtiyaç duyduğu alanlarda eğitime katkı sağlamasının önemini fark ettirilmesi.

4. Yatırımların planlanması aşamasında öğrenci yoğunluğunun dikkate alınarak planlama çalışmalarına özen gösterilmesi.
5. Meslek liselerinde mesleki gerekliliklere uygun atölye ve bölümlerin planlamaya dahil edilmesi.

STRATEJİK HEDEF 3- Yönetim ve organizasyon yapısının dönüşümünü tamamlayarak stratejik plan dönemi sonuna kadar yaygınlaştırılmasını sağlamak

Performans Göstergesi	Mevcut Durum		Hedef
	2013	2014	2019
PG 3.3.1: Düzenlenen mevzuat eğitimi sayısı.	-	4	4
PG 3.3.2: Mevzuat eğitimine katılan yönetici sayısı.	-	115	120
PG 3.3.3: Maarif müfettişleri tarafından rehberlik ve denetimi yapılan kurum sayısı.	-	-	60
PG 3.3.4: Rehberlik ve denetim sonrası zayıf yönü ortaya çıkan kurum sayısı.	-	-	0
PG 3.3.5: Zayıf yönü ortaya çıkan kurumlardan iyileştirilmesi yapılmış kurum sayısı.	-	-	15

TEDBİRLER/STRATEJİLER

1. Sorunların aşılmasında sürekli ve etkili bir personel eğitim politikası oluşturmak.
2. Hizmetiçi eğitimlerle yöneticilerin kendilerini geliştirme fırsatları bulması.
3. Kurum içi ve kurum dışı görüşlerin dikkate alınarak yerel çözümler ve politikalar üretilmesi.

STRATEJİK HEDEF 4- Enformasyon teknolojilerinin kullanım oranlarını her yıl %10 oranında artırmak

Performans Göstergesi	Mevcut Durum		Hedef
	2013	2014	2019
PG 3.4.1: Etkileşimli tahta kullanım kursuna katılan öğretmen sayısı.	-	-	300
PG 3.4.2: Bilişim teknolojileri kullanım kursu sayısı.	10	10	10
PG 3.4.3: Bilişim teknolojileri kullanım kursu katılımcı sayısı.	150	120	250
PG 3.4.4: Medya okuryazarlığı alanında açılan kurs sayısı.	5	5	5

TEDBİRLER/STRATEJİLER

1. Amaç ve hedeflere ulaşmak için işbirlikleri geliştirme,
2. Diğer bakanlıklar ve sivil toplum kuruluşları ile ilişkiler geliştirmek.
3. Etkin bilgi paylaşım sistemlerinin kullanılması
4. Kurum içi mail/sms ve diğer teknoloji ağlarının oluşturulması
5. DYS nin etkin kullanımı
6. FATİH Projesi ile sağlanacak bilişim altyapısı ile okul/kurumların uzun vadede bilişim kapasitelerinin geliştirilmesi
7. FATİH Projesi ile öğretmen ve öğrencilere verilen/verilecek tablet bilgisayarlar ile bilgiye erişim ve depolama kapasitesinin artırılması

IV.Bölüm

MALİYETLENDİRME

Çınar Mem 2015-2019 Stratejik Planı Harcama Birimleri 5 Yıllık Tahmini Ödenekleri Tablosu:

BİRİM KODU VE ADI	YILLAR	03,2 Tüketime Yönelik Mal ve Malzeme Alımları	03,7 Menkul Mal, Gayri Maddi Alım, Bakım ve Onarım Gid.	06.1 Mamul Mal Alımları	03,5 Hizmet Alımları	06.5 Gayrimenkul Sermaye Üretim Giderleri	06,7 Gayrimenkul Büyük Onarım Giderleri	03,8 Gayrimenkul Bakım ve Onarım Giderleri	TOPLAM
İNŞAAT VE EMLAK HİZMETLERİ ŞUBESİ	2015	-	-	-	-	-	200.000	80.000	280.000
	2016	-	-	-	-	-	220.000	100.000	320.000
	2017	-	-	-	-	-	230.000	110.000	340.000
	2018	-	-	-	-	-	240.000	120.000	360.000
	2019	-	-	-	-	-	280.000	140.000	420.000
DESTEK HİZMETLERİ ŞUBESİ	2015	300.000	100.000	50.000	13.000.000	-	-	-	13.450.000
	2016	320.000	110.000	60.000	14.000.000	-	-	-	14.490.000
	2017	350.000	120.000	70.000	15.000.000	-	-	-	15.540.000
	2018	400.000	130.000	80.000	16.000.000	-	-	-	16.610.000
	2019	500.000	135.000	100.000	17.000.000	-	-	-	17.735.000
2015-2019 SP TOPLAM KAYNAK İHTİYACI		1.870.000	595.000	360.000	75.000.000		1.170.000	550.000	79.545.000

Çınar Mem 2015-2019 Stratejik Planı Harcama Birimleri Tahmini Toplam Kaynak İhtiyacı Tablosu:

Birim kodu ve adı	03,2 tüketime yönelik	03,7 menkul mal,	06,1 mamul mal alımları	03,5 hizmet alımları	06,5 gayrimenkul	06,7 gayrimenkul büyük	03,8 gayrimenkul bakım ve
-------------------	-----------------------	------------------	-------------------------	----------------------	------------------	------------------------	---------------------------

	mal ve malzeme alımları	gayrimad di alım bakım ve onarım gid.			sermaye üretim giderleri	onarım giderleri	onarım giderleri
İnşaat ve emlak hizmetleri şubesi	-	-	-	-	-	1.170.000	550.000
Destek hizmetleri şubesi	1.870.000	595.000	360.000	75.000.000	-	-	-
Toplam tahmini kaynak ihtiyacı	1.870.000	595.000	360.000	75.000.000		1.170.000	550.000

V.Bölüm

İZLEME DEĞERLENDİRME

4.1.Diyarbakır İl Mem 2015-2019 Stratejik Planı İzleme ve Değerlendirme:

Stratejik planları olan kamu kurumları, kalkınma planları, programlar, ilgili mevzuat ve temel ilkeler doğrultusunda geleceğe yönelik misyon ve vizyonlarının oluşturulması, stratejik amaçlar ve ölçülebilir hedefler saptaması, performanslarını önceden belirlenmiş olan göstergelere göre ölçmesi ve sürecin izleme ve değerlendirmesini yapması gerekmektedir. Bununla birlikte İlçe Millî Eğitim Müdürlüğümüz 2015-2019 dönemine ilişkin kalkınma planları ve programlarda yer alan hedefler doğrultusunda 2015-2019 Stratejik Plan İzleme ve Değerlendirme Modeli geliştirilmiştir. Yılın ilk altı aylık dönemde birinci izleme, yılın tamamını kapsayan dönemde ikinci izleme ile ilgili raporlama yapılacaktır. Göstergelerin gerçekleşme durumları ile ilgili hazırlanan raporlar kurum müdürüne sunulacaktır.

İzleme Değerlendirme Dönemi	Gerçekleştirilme Zamanı	İzleme Değerlendirme Dönemi Süreç Açıklaması	Zaman Kapsamı
Birinci İzleme-Değerlendirme Dönemi	Her yılın Temmuz ayı içerisinde	Göstergelerin gerçekleşme durumları hakkında hazırlanan raporun kurum müdürüne sunulması	Ocak-Temmuz dönemi

İkinci İzleme-Değerlendirme Dönemi	İzleyen yılın Şubat ayı sonuna kadar	Gösterge hedeflerinden sapmaların ve sapma nedenlerin değerlendirilerek gerekli tedbirlerin alınması	Bir yıllık dönem